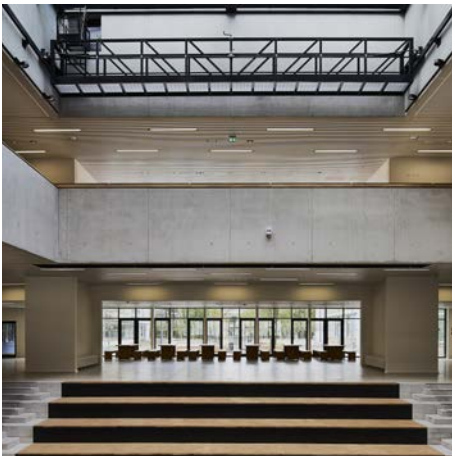


Neue Schule Wolfsburg

Informationen zur gymnasialen Oberstufe

Stand 31.12.2017



1. Vorstellung der Schule

Die Neue Schule Wolfsburg ist eine staatlich anerkannte Grund- und Gesamtschule in Trägerschaft einer gGmbH. Sie wurde 2009 gegründet und befindet sich zurzeit noch im Aufbau. Im Schuljahr 2016/17 startete erstmalig die Klasse 11 mit der Einführungsphase. Im laufenden Schuljahr 2017/18 wird es erstmalig Abiturprüfungen geben.

Profil: Begabungsförderung und Internationalität, Technik und Naturwissenschaften, Kunst und Kultur, Wirtschaft

Standort: Heinrich-Heine-Straße 36.

Ein großer Erweiterungsbau mit exzellenten Fachräumen für die Sekundarstufe wurde im Mai 2016 bezogen. In diesem Gebäude sind in den nächsten Jahren die Jahrgänge 10 bis 13 untergebracht. Perspektivisch wird die Oberstufe der Neuen Schule Wolfsburg in das noch in Planung befindliche Bildungshaus integriert, in dem auch die Volkshochschule und die Stadtbibliothek neue Räume erhalten werden.

Schulleiterin: Helga Boldt

Leiter der Oberstufe: Dr. Klaus-Peter Nieschulz

Koordinator der Oberstufe: Holger Kiehne

Sprecher der Geschäftsführung: Oliver Syring

Leiter der Geschäftsstelle: Peter Johann

Grundlage der Arbeit ist ein Schulvertrag, der zwischen den Schülerinnen/Schülern, vertreten durch ihre Eltern, und der Schule, vertreten durch die Schulleitung, geschlossen wird.

Die Finanzierung der allgemeinen Aufwendungen für den Schulbetrieb erfolgt aus Mitteln des Landes (Schülerfinanzhilfe für Schulen in freier Trägerschaft) und durch erhebliche Mittel des privaten Trägers, der Wolfsburg AG. Die Gebäude werden von der Stadt Wolfsburg zur Verfügung gestellt. Schulgeld wird nicht erhoben. Nahezu alle Eltern sind Mitglied im Förderverein der Schule und unterstützen ihn mit einem einkommensabhängigen Beitrag. Die Mittel des Fördervereins werden zur Finanzierung besonderer Ausstattungen und Aktivitäten verwendet, die mit dem pädagogischen Konzept der Schule zusammenhängen.

Im Schulvertrag ist festgelegt, dass alle Eltern monatlich 25 Euro je Kind auf das Schulkonto überweisen, diese werden für Verbrauchsmaterialien sowie unterrichtliche Aktivitäten (bis hin zu Exkursionen und kleinen Klassenfahrten)

eingesetzt. Für die große Studienfahrt in Jahrgang 12 entstehen zusätzliche Kosten. Diese Mittel werden am Ende des Jahres abgerechnet. Nicht verausgabte Restbeträge werden rückerstattet.

Die gesamte Schülerschaft, vom Primarbereich bis zu den Oberstufenschülerinnen und -schülern nimmt am gemeinsamen Mittagessen teil. Das entsprechende Konzept auch für die Oberstufe wurde unter Beteiligung von Eltern- und Schülervertretern erarbeitet. Im Schulvertrag ist festgelegt, dass eine Summe von 85 Euro pro Monat für das Essen bezahlt wird. Bestandteil des Konzeptes ist ein Frühstück in Büffetform, das sich allgemeiner Beliebtheit erfreut. Die Mittel werden am Ende des Jahres abgerechnet und ggf. werden Mittel zurückgezahlt.

2. Das Aufnahmeverfahren in die Oberstufe

Die dreijährige Oberstufe gliedert sich in die einjährige Einführungsphase (Jahrgang 11) und die zweijährige Qualifikationsphase (Jahrgänge 12/13). Sie richtet sich nach den gesetzlichen Regelungen im Land Niedersachsen.

Es werden ca. 90 Schülerinnen und Schüler in die Einführungsphase aufgenommen.

Die Schülerinnen und Schüler, die an der Neuen Schule Wolfsburg den Erweiterten Sekundarabschluss I erwerben und sich für die Aufnahme in die gymnasiale Oberstufe der NSW bewerben, erhalten eine Aufnahmegarantie.

Am 10.01.2018 findet der öffentliche Informationsabend zur gymnasialen Oberstufe der NSW im Atrium der Neuen Schule statt.

Mit diesem Termin beginnt die Antragsphase für die Aufnahme in die gymnasiale Oberstufe. Für die Aufnahme muss ein Antragsformular ausgefüllt und das originale Halbjahreszeugnis des Schuljahres 2017/18 für Schülerinnen und Schüler, die gerade die Qualifikation für die gymnasiale Oberstufe erwerben, bei der NSW

bis zum 20. Februar 2018

abgegeben werden. Schülerinnen und Schüler, die bereits die Qualifikation für die gymnasiale Oberstufe erworben haben, fügen das entsprechende Zeugnis bei. Im Laufe des Schuljahres wird es eine vorläufige Zusage geben. Die Vorläufigkeit bezieht sich auf das Erreichen der Qualifikation für die gymnasiale Oberstufe. Sollte die Anzahl der Bewerbungen die Aufnahmekapazität übersteigen, wird im Einvernehmen mit der Stadt Wolfsburg nach einer stadtzentralen Lösung gesucht.

Am 25. Juni 2018 (Montag)

werden die Schülerinnen und Schüler des zukünftigen 11. Jahrgangs endgültig aufgenommen. Zu diesem Termin legen sie das Original des Abschlusszeugnisses 10 in der Neuen Schule Wolfsburg vor. Es besteht Anwesenheitspflicht.

3. Die Einführungsphase (Jahrgang 11) der Neuen Schule Wolfsburg

Folgende Fächer werden in der Einführungsphase unterrichtet:

Fächer	UStd.	Bemerkung	Für wen?
Deutsch	3		Alle
Mathematik	4		Alle
Englisch	3		Alle
Spanisch	4	Fortgeführte Fremdsprache	Alle, die Spanisch als zweite Fremdsprache fortsetzen
Latein	4	Fortgeführte 2./3. Fremdsprache, Abschluss Kleines Latinum	Nur SuS, die bereits in 8-10 Latein an der NSW gelernt haben
Spanisch	4	Neu einsetzende Fremdsprache	Alle, die noch eine zweite Fremdsprache lernen müssen bzw. Spanisch neu lernen wollen
Latein*	4	Neu einsetzende Fremdsprache	Alle, die noch eine zweite Fremdsprache lernen müssen bzw. Spanisch neu lernen wollen
Musik/Chor	1	Pflicht für alle diejenigen, die keine 2. Fremdsprache anwählen. Unterricht liegt an besonderem Platz im Stundenplan, so dass alle 11. Klässler den Unterricht anwählen können.	
Darstellendes Spiel	2	Alle diejenigen, die keine 2. Fremdsprache anwählen.	
Biologie	2	Für die naturwissenschaftlichen Fächer und Informatik geben die Schülerinnen und Schüler eine Priorisierung an. 3 Fächer werden nach dieser Wahl für die SuS festgelegt. Nach dem jetzigen Stand wird es einen Informatik-Kurs geben.	
Chemie	2		
Physik	2		
Informatik	2		
Technik	3		Nur diejenigen, die den Schwerpunkt Technik in der Qualifikationsphase wählen wollen
Kunst oder Musik	2	Eines der Fächer ist Pflicht.	
Politik-Wirtschaft	3	Alle. Eine Stunde wird in Form einer Formhabenwoche als Berufs- und Studienorientierung durchgeführt.	
Philosophie	2		Alle

Fächer	UStd.	Bemerkung	Für wen?
Geschichte oder Geschichte* in Englischer Sprache	2		Alle, nach Wahl, Bili-Angebot
Erdkunde	1	halbjährlich 2-stündig	Alle
Sport	2		Alle
Tutorenstunde	1		Alle
Schwerpunktunterricht	2	Für jeden der an der NSW angebotenen 5 Schwerpunkte der Qualifikationsphase gibt es 2 Stunden/ Woche Schwerpunktunterricht.	Alle SuS ordnen sich einem der 5 Schwerpunkte zu.
Praktikum		In der letzten vollen Woche vor den Zeugnisferien, verlängerbar in die Zeugnisferien: Betriebspraktikum oder Praktikum an einer Forschungseinrichtung oder Schule möglich.	

**Sofern das Fach zustande kommt*

Besonderheiten:

- In der Qualifikationsphase (Seite 7) werden fünf Schwerpunkte angeboten:
 - Sprachlich (Englisch/Spanisch, Englisch/Deutsch, Spanisch/Deutsch, ggf. Latein)
 - Künstlerisch (Kunst, Deutsch oder Mathematik, Theater oder Musik)
 - Gesellschaftswissenschaftlich (Geschichte, Politik-Wirtschaft oder Philosophie*)
 - Technisch-naturwissenschaftlich (Technik mit dem Schwerpunkt Mechatronik, Mathematik, Physik oder Chemie* oder Biologie oder Informatik)
 - Naturwissenschaftlich (zwei aus Biologie, Physik, Chemie*, Mathematik)
- Die Schülerinnen und Schüler ordnen sich bei der Anmeldung einem dieser Schwerpunkte zu und erhalten entsprechend zwei zusätzliche Stunden in der Einführungsphase, die diesen Schwerpunkt betreffen. In diesen beiden Stunden werden mit Ausnahme von Technik nicht notenrelevante Inhalte für die entsprechenden zukünftigen Schwerpunkte behandelt.
- Es ist jedoch weiterhin möglich, nach dem ersten Halbjahr oder nach der Einführungsphase den Schwerpunkt zu wechseln.
- Ein Wechsel in den Schwerpunkt Technik ist i. A. nicht möglich.

- In der Qualifikationsphase wird der Schwerpunkt Technik angeboten (Seite 7). Das Fach Technik wird insgesamt 5-stündig in der Einführungsphase unterrichtet (3 Std. plus 2 Std. Schwerpunktunterricht).
- Aus den vier Fächern Biologie, Chemie, Physik, Informatik müssen die Schülerinnen und Schüler 3 Fächer nach Wahl belegen.
- Müssen Schülerinnen und Schüler eine zweite Fremdsprache belegen, so sind an der NSW hierfür die Fächer Latein* und Spanisch möglich.
- Wählt eine Schülerin oder ein Schüler keine zweite Fremdsprache, so muss er oder sie das Fach Darstellendes Spiel und das Fach Musik/Chor belegen. Das Fach Musik/Chor wird im Stundenplan so platziert, dass auch andere Schülerinnen und Schüler es anwählen können.
- Alle Schülerinnen und Schüler wählen das Fach Kunst oder Musik.
- An der NSW wird durchgängig das Fach Philosophie anstelle der Fächer Werte und Normen/Religion unterrichtet.
- **Nach der Einführungsphase gibt es eine Versetzung in die Qualifikationsphase.**

Bewertung: Ab dem Schuljahr 2018/19 wird ab der Einführungsphase das 15-Punkte-Schema verwendet. Nicht bestanden ist ein Fach, das mit 04 Punkten oder schlechter bewertet wird.

15	14	13	12	11	10	09	08	07	06	05	04	03	02	01	00
1+	1	1-	2+	2	2-	3+	3	3-	4+	4	4-	5+	5	5-	6

**Sofern das Fach zustande kommt*

4. Die Qualifikationsphase (Jahrgänge 12 und 13) der Neuen Schule Wolfsburg

a) Allgemeines zur Qualifikationsphase:

- Es sind 5 Prüfungsfächer P1 – P5 zu wählen.
- In diesen müssen 2 Kernfächer (Mathematik, Deutsch, Fremdsprache) enthalten sein.
- Mit diesen müssen die drei Aufgabenfelder A, B, C abgedeckt werden.
A: Sprachen und Ästhetik
B: Gesellschaftswissenschaftliche Fächer
C: Mathematik und Naturwissenschaften-Technik
Das Fach Technik zählt im Technik - Schwerpunkt als Naturwissenschaft.
- Die Fächer P1 – P3 werden mit erhöhten Anforderungen (eA, früher Leistungskurs) unterrichtet.
- Die Fächer P4 – P5 werden mit grundlegenden Anforderungen (gA) unterrichtet.
- Die Fächer P1 – P4 werden schriftlich im Abitur geprüft.
- Das Fach P5 wird aktuell mündlich geprüft.
- Für die schriftlichen Prüfungsfächer P1 – P4 werden in der Regel zentrale Aufgaben bereitgestellt (Ausnahme an der NSW: Technik, Philosophie, Geschichte in Englischer Sprache).
- Das Fach P5 wird dezentral, also mit Aufgaben der Lehrkräfte vor Ort, geprüft.
- Wird eine Fremdsprache als Prüfungsfach gewählt, so kann als Prüfungsfach P1 – P3 nur eine fortgeführte Fremdsprache (also an der NSW Englisch und Spanisch), als Prüfungsfächer P4 – P5 auch die neu begonnenen Fremdsprachen (NSW: Spanisch, Latein) gewählt werden.

b) Folgende Fächer können an der Neuen Schule Wolfsburg als Prüfungsfächer mit erhöhten Anforderungen, also als P1 – P3, gewählt werden (Aufgabenfelder A, B, C):

A	B	C
Deutsch	Geschichte	Mathematik
Englisch	Politik-Wirtschaft	Biologie
Spanisch (fortgeführt)	Philosophie*	Physik
Kunst*		Chemie*
Musik (Stadtchiene Wolfsburg)		Technik, Schwerpunkt Mechatronik

**Kurse werden gebildet, sofern das Fach in ausreichender Stärke angewählt wird bzw. die Wahl stundenplantechnisch umsetzbar ist.*

c) Folgende Fächer können an der Neuen Schule Wolfsburg als Prüfungsfächer mit grundlegenden Anforderungen, also P4 – P5, gewählt werden:

A	B	C
Deutsch	Geschichte	Mathematik
Englisch	Geschichte in englischer Sprache*	Biologie
Spanisch (fortgeführt)	Politik-Wirtschaft	Physik
Spanisch (neu)	Philosophie*	Chemie
Latein (fortgeführt)*		Geplant: Informatik
Latein (neu)*		
Kunst*		

**Kurse werden gebildet, sofern das Fach in ausreichender Stärke angewählt wird bzw. die Wahl stundenplantechnisch umsetzbar ist.*

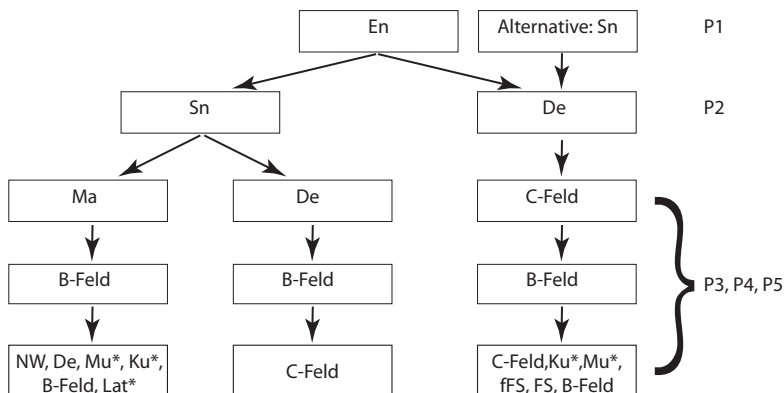
Grundsätzlich können neu begonnene Fremdsprachen nicht als Prüfungsfächer P1 – P3 gewählt werden.

d) Ergänzungsfächer:

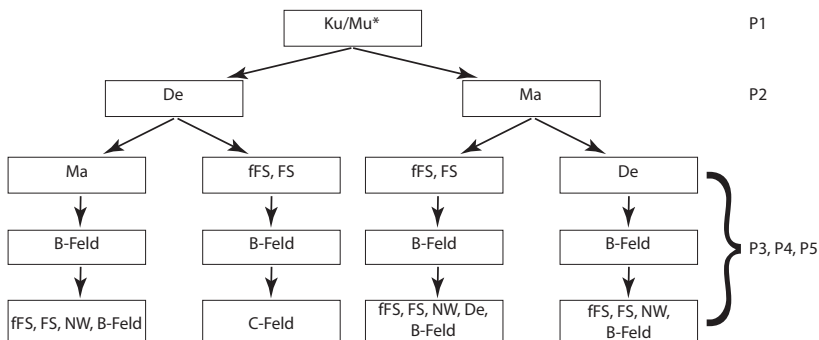
Musik (bis auf P1 – P3 Stadt Wob)	Sport
Darstellendes Spiel (Theater)	Seminarfach

e) Schematische Darstellung der Schwerpunkte an der Neuen Schule Wolfsburg mit ihren möglichen Prüfungsfachkombinationen (im Einzelfall kann es zu geringfügigen Änderungen kommen; **geplant ist Informatik als Prüfungsfach P4 – P5 statt einer Naturwissenschaft.**):

- A1 Sprachlicher Schwerpunkt:



- A2 Künstlerischer Schwerpunkt:



B-Feld: Geschichte, Politik-Wirtschaft, Geschichte in englischer Sprache* (P4, P5), Philosophie* (P3, P4, P5)

C-Feld: Ma, Bio, Phy (P3 – P5), Che (P3)*, Che (P4, P5)

NW: Bio, Phy (P3 – P5), Che (P3)*, Che (P4, P5)

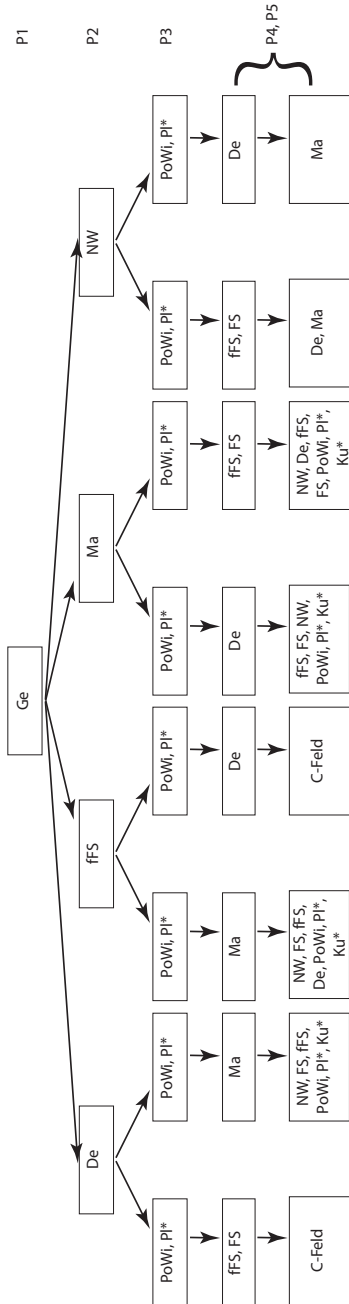
fFS: fortgeführte Fremdsprache En, Sn, Lat (P4, P5)*

FS: neu begonnene Fremdsprache (P4 – P5) Sn, Lat*

Ku/Mu: Kunst (P1, P3), (P4, P5)*, Musik (P1, P3)* Stadtschiene Wob, beide Fächer nicht in einer Kombination.

*Kurse werden gebildet, sofern das Fach in ausreichender Stärke ausgewählt wird bzw. die Wahl stundenplantechnisch umsetzbar ist.

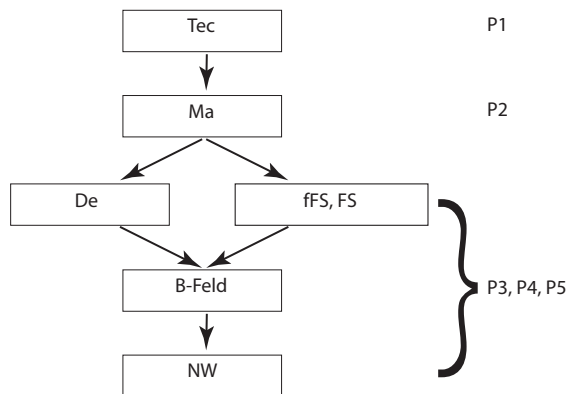
• B Gesellschaftswissenschaftlicher Schwerpunkt:



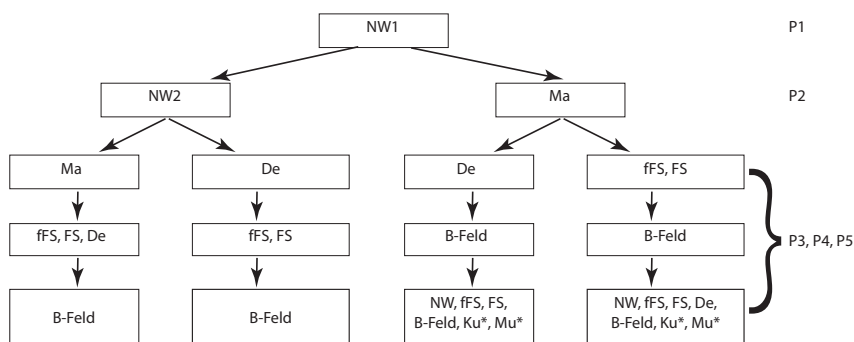
- fFS: fortgeführte Fremdsprache En, Sn, Lat(P4, P5)*
- FS: neu begonnene Fremdsprache (P4 – P5) Sn, Lat*
C-Feld: Ma, Bio, Phy, Che, alle P4, P5
- NW: Bio, Phy, Che (P2)*, Che (P4 – P5)
- PoWi: Politik-Wirtschaft
- PI: Philosophie (P3-P5)*
- Ku: Kunst (P4, P5)*

*Kurse werden gebildet, sofern das Fach in ausreichender Stärke angewählt wird, bzw. die Wahlstundenplantechnisch umsetzbar ist.

- C1 Technischer Schwerpunkt:



- C2 Naturwissenschaftlicher Schwerpunkt:



Tec: Technik mit dem Schwerpunkt Mechatronik

fFS: fortgeführte Fremdsprache En, Sn, Lat (P4, P5)*

FS: neu begonnene Fremdsprache (P4 – P5) Sn, Lat*

B-Feld: Geschichte, Politik-Wirtschaft, Philosophie*, Geschichte in englischer Sprache (P4, P5)*

NW: Bio, Phy, Che (P1, P3)*, Che (P4 – P5)

**Kurse werden gebildet, sofern das Fach in ausreichender Stärke angewählt wird, bzw. die Wahl stundenplantechnisch umsetzbar ist.*

Impressum

Herausgeber: Neue Schule Wolfsburg

V.i.S.d.P.: Helga Boldt (Schulleiterin)

Schulleiterin: Helga Boldt

Leiter der Oberstufe: Dr. Klaus-Peter Nieschulz

Koordinator der Oberstufe: Holger Kiehne

Geschäftsführung: Oliver Syring, Sprecher der Geschäftsführung

Matthias Gronemann, stv. Sprecher der Geschäftsführung

Leiter der Geschäftsstelle: Peter Johann

Heinrich-Heine-Str. 36, 38440 Wolfsburg

Tel. 05361-89989-200

www.neue-schule-wolfsburg.de

Abbildungen: Neue Schule Wolfsburg

Änderungen und Irrtümer vorbehalten.

Stand: Januar 2018